

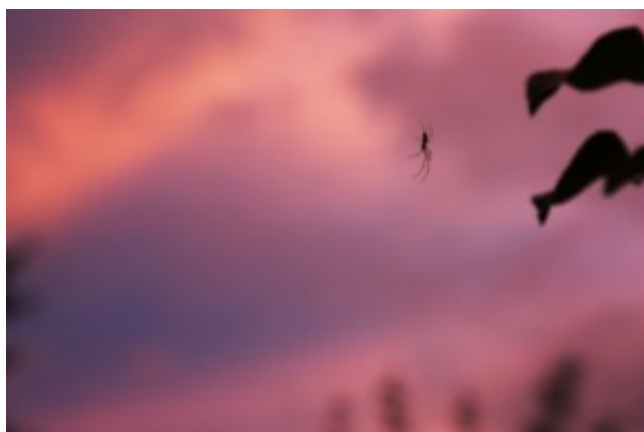
10 conseils pour prendre des photos de silhouettes

L'effet de silhouette donne souvent de la force aux images : il s'en dégage une **ambiance** particulière. L'image est à la fois **simple** (le sujet est noir sur un arrière-plan clair), et **forte** car elle raconte une histoire. Comment donc obtenir de jolies silhouettes ? Suivez le guide.

1. Placer le sujet en contre-jour

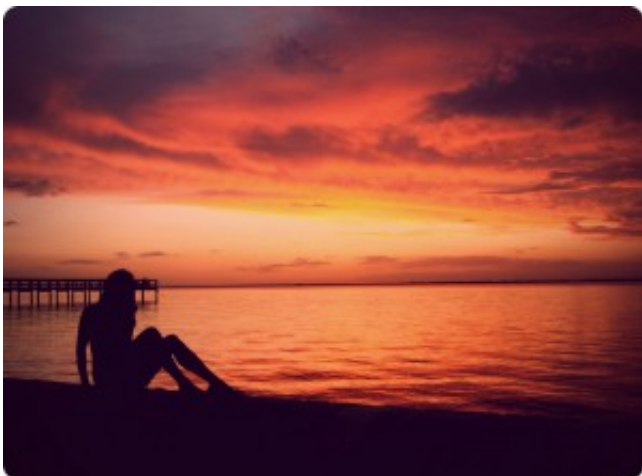
Ça va sans dire mais ça va mieux en le disant : le principe de la silhouette est de placer son sujet **en face d'une lumière forte**, c'est-à-dire en **contre-jour**. Vous devez donc oublier un peu ce que vous avez appris sur l'[exposition](#), ou plutôt l'utiliser de façon intelligente : vous souhaitez en fait **sous-exposer volontairement votre sujet**.

2. Utiliser une lumière horizontale



En effet, la lumière présente en plein jour vous obligera à vous **pencher** fortement pour qu'elle soit située derrière votre sujet, et de plus aura tendance à "déborder" sur le sujet tellement elle est forte. L'idéal pour cela est de prendre des silhouettes pendant les [golden hours](#), ce qui est le cas de la plupart de ces photos d'ailleurs. Cela dit, soyez **créatifs** : n'importe quelle lumière forte dans un environnement plutôt sombre fera l'affaire, comme un **incendie** par exemple (on ne compte plus les photos de pompiers en silhouette d'ailleurs).

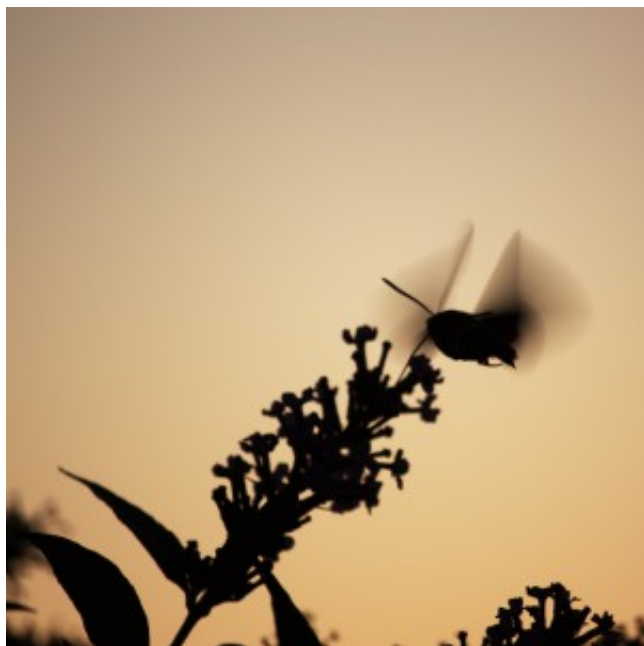
3. Bien choisir son arrière-plan



CC BY-ND by Janine

Etant donné que seul l'arrière-plan est exposé correctement, il faut bien le choisir. Choisissez de préférence un fond relativement **uni** (encore une fois le **ciel** en est un bon exemple). En effet, un fond trop contrasté possédera des zones sombres qui pourraient rendre l'image **illisible**.

4. Bien choisir son sujet



Votre sujet étant entièrement **sous-exposé**, il faut qu'il possède une certaine **force** et que sa silhouette soit **reconnaissable au premier coup d'œil**.

Choisissez donc un sujet dont la forme est suffisamment **particulière** pour qu'on puisse le reconnaître sans hésiter, et qui soit suffisamment intéressant en deux dimensions pour que l'image ait de l'intérêt. Vous ne pouvez pas jouer sur les couleurs ou les textures, alors jouez de la **forme** !

5. Prenez garde à la lisibilité

De la même façon que précédemment, si vous photographiez **plusieurs** sujets en silhouettes sur la même image, veillez à bien les **séparer** de façon à éviter qu'on n'arrive plus à les reconnaître... Si vous choisissez le sujet **humain**, le meilleur conseil que je puisse vous donner est de photographier votre sujet **de profil**, il sera ainsi aisément identifiable, ce qui facilite la lecture de la photo et renforce son impact

6. Coupez le flash

Bah oui, c'est bateau, mais si votre flash se déclenche, vous n'aurez pas d'effet de silhouette, au contraire. Bref, n'oubliez pas ce détail ;) En même temps, si vous suivez mes [conseils de base](#), vous avez **quitté** le mode automatique et votre flash est tout le temps **désactivé**, donc bon je suis sûr que ce point ne vous posera pas de problème :D

7. Évitez l'éclairage du sujet



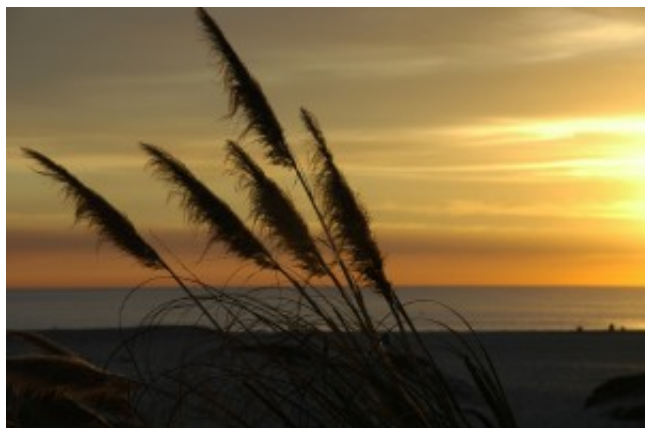
CC BY David Paul Ohmer. L'effet de silhouette n'est pas là : il subsiste trop de lumière sur le sujet !

De la même façon, évitez comme la peste les autres **sources d'éclairage** sur votre sujet, elles peuvent ruiner votre effet de silhouette. Le meilleur moyen étant de photographier dans un environnement sombre, évidemment.

8. Choisir le bon mode de mesure de la luminosité

Même si la plupart du temps le mode de mesure **évaluative** fera un bon travail, vous pouvez utiliser le mode de mesure **spot** en mesurant la lumière **sur le ciel** (ou autre arrière-plan) afin d'assurer un effet silhouette. Si vous ne comprenez rien à cette dernière phrase, je vous invite à lire mon article sur l'[utilisation du mode de mesure de la luminosité](#).

9. Bien mettre au point



CC BY-NC-SA **Mary**. Ici, la photographe n'a pas utilisé la profondeur de champ maximale (sans doute en raison d'un manque de lumière), mais les épis sont nets !)

Les conditions de lumière étant souvent un peu **difficiles**, votre appareil pourrait avoir du mal à faire la mise au point automatique. Dans ce cas, vous pouvez passer en mise au point **manuelle**, ou alors **maximiser** la profondeur de champ en réduisant l'[ouverture](#). Cette deuxième option a également l'avantage de rendre votre magnifique coucher de soleil en arrière-plan **net**. Mais **attention**, dans certaines situations minimiser l'ouverture pourrait aboutir à des [vitesses d'obturation trop lentes](#).

10. Gardez un peu de lumière sur le sujet



CC BY-NC-ND Luke Andrew Scowen. Ici il reste un peu de lumière sur l'arbre, et c'est très réussi !

Je dis plus ou moins le contraire quelques lignes plus haut, mais parfois conserver l'éclairage sur un **petit détail** du sujet (l'arête du nez, le visage, etc...), peut donner encore plus de **force** à l'image. Mais **attention**, utilisez ceci avec **parcimonie** : seule une **toute petite partie** du sujet doit être éclairée, et **très faiblement** !

Voilà, maintenant vous n'avez plus qu'à sortir votre appareil et aller faire de jolies silhouettes ! Si l'article vous a plu, **laissez un commentaire** en bas de l'article sur le blog !

A bientôt sur Apprendre-la-Photo !